

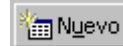
Consultas de Selección

Una vez completado los ejercicios anteriores, nos disponemos a visualizar los datos en forma de consulta, es decir, a partir de unos criterios de selección podremos mostrar los datos requeridos.

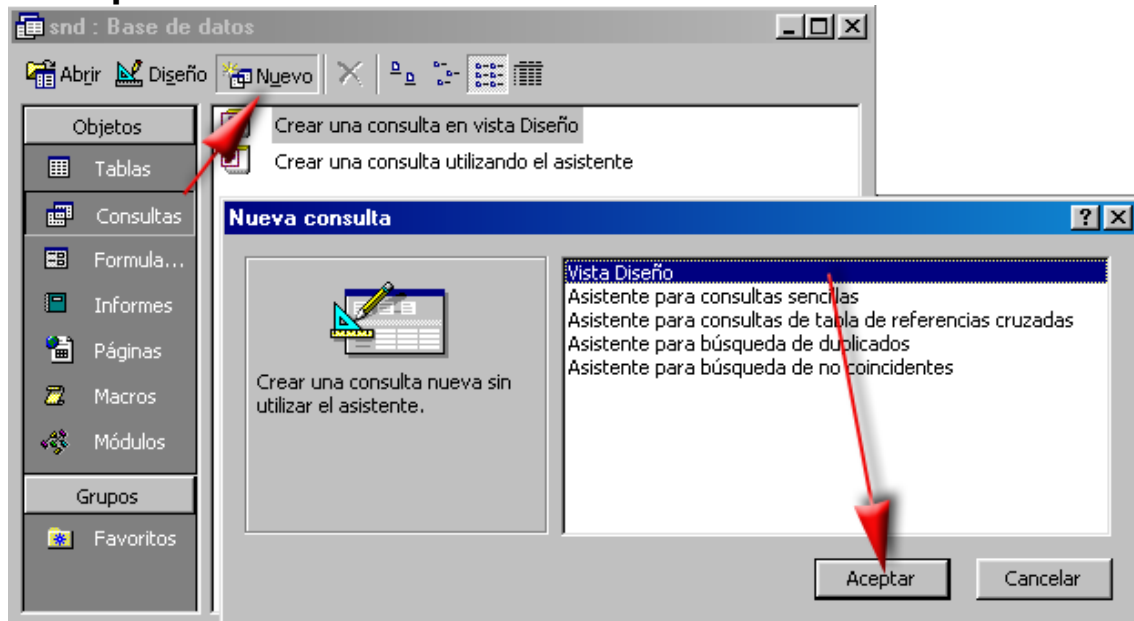
Consulta de selección 1

1.- Hacemos clic en el botón **Consultas** hasta que quede ligeramente

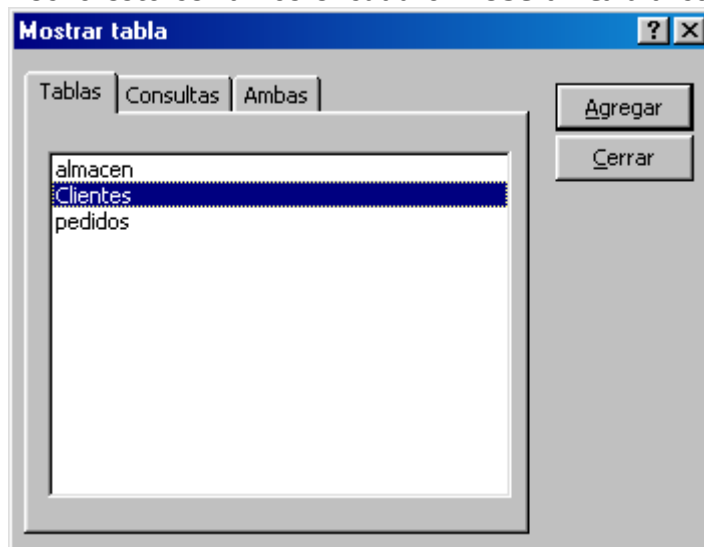
presionado. A continuación, hacemos clic en el botón **Nuevo**.



2.- Dejamos seleccionada la opción por defecto **Vista Diseño** y hacemos clic en **Aceptar**.



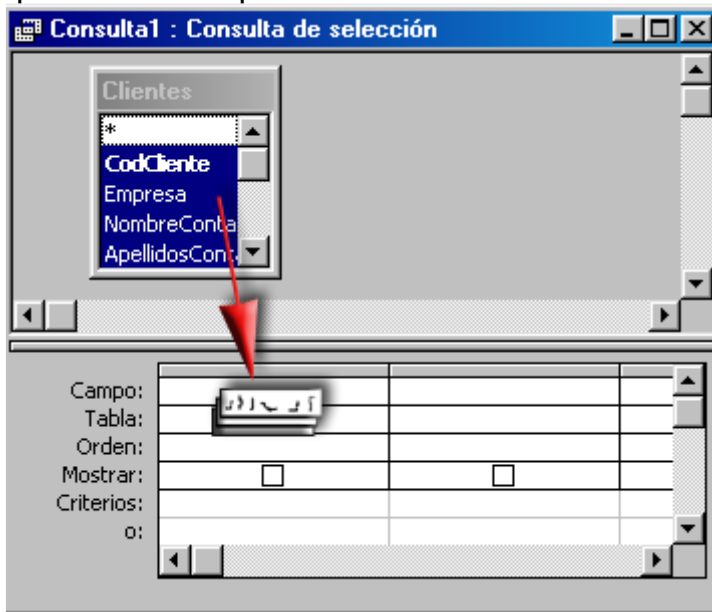
3.- Seleccionamos la tabla **CLIENTES** y pulsamos el botón **Agregar**. Una vez hecho esto cerramos el cuadro **Mostrar tabla** con el botón **Cerrar**.



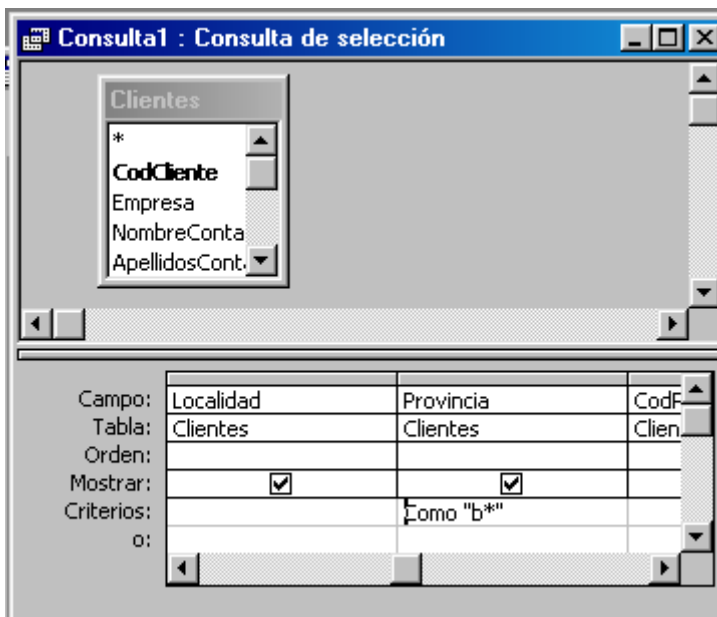
4.- En esta primera consulta necesitamos sacar un listado de todos los clientes que vivan en una provincia cuya primera letra sea una "B". El resultado de la consulta deben ser dos registros, el cliente de Barcelona y el de Badajoz.

5.- Existen varias formas de mostrar todos los campos, la más fácil de ellas es haciendo un doble clic sobre el título de la tabla, pinchar con el ratón sobre los

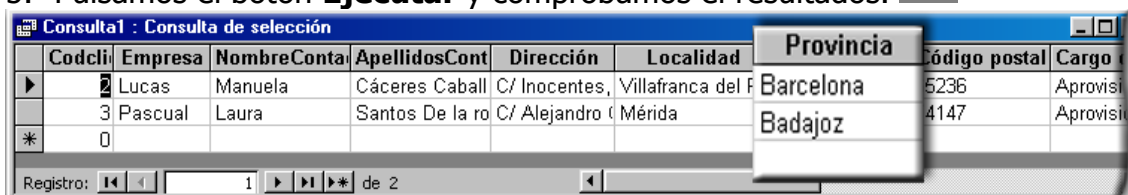
campos y arrastrarlos hasta la cuadrícula QBE. La siguiente imagen muestra lo que acabo de explicar.



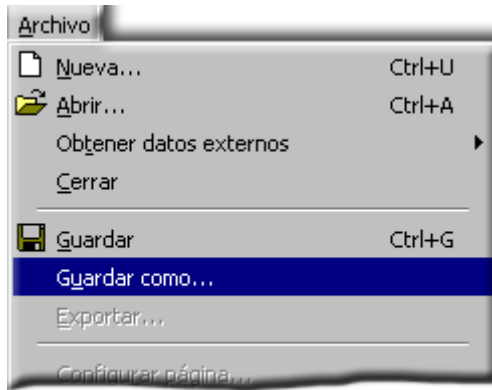
6.- Para visualizar solamente aquellos registros cuya provincia comienza por "B", colocamos el cursor en la fila **Criterios** del campo **Provincia** y escribimos **B*** (sin comillas), la palabra Como y las comillas las coloca Access por defecto.



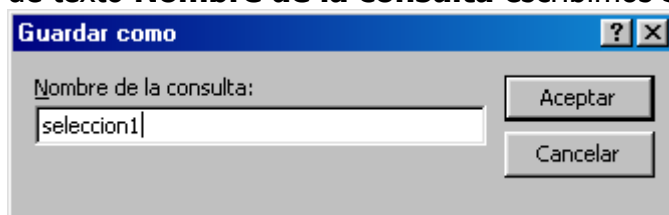
5.- Pulsamos el botón **Ejecutar** y comprobamos el resultados.



6.- Hacemos clic en el menú **Archivo** y elegimos la opción **Guardar como**.



7.- Por defecto, Access guarda la consulta con el nombre **Consulta1**. En la caja de texto **Nombre de la consulta** escribimos **Selección1**.



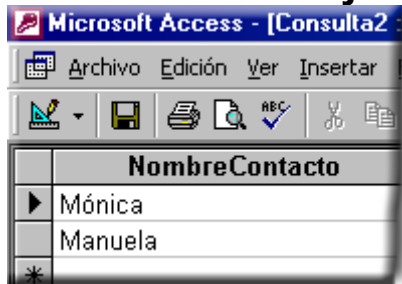
8.- Pulsamos el botón **Aceptar** y continuamos.

Consulta de selección 2

- 1.- Las consultas que nos disponemos a explicar a continuación, siguen el mismo procedimiento, lo único que va a cambiar será la expresión de la fila **Criterios**. Por ello, tendrán menos imágenes.
- 2.- Continuamos con la segunda consulta, para ello hacemos clic en el botón **Nuevo** de la ventana **Consultas**.
- 3.- Dejamos seleccionada la opción por defecto **Vista Diseño** y hacemos clic en **Aceptar**.
- 4.- Seleccionamos la tabla **CLIENTES** y pulsamos el botón **Agregar**. Una vez hecho esto cerramos el cuadro **Mostrar tabla** con el botón **Cerrar**.
- 5.- En esta primera consulta necesitamos sacar un listado de todos los contactos que se llamen "**Mónica**" o "**Manuela**".
- 6.- Para arrastrar los campos a la cuadrícula QBE, lo vamos a hacer de forma diferente al ejercicio anterior, ya que en este caso sólo queremos mostrar un campo, el **Nombre del contacto**. Hacemos clic sobre el campo que queremos visualizar y lo arrastramos hasta la cuadrícula QBE.
- 7.- En la fila criterios escribimos **mónica or manuela** (sin comillas).



8.- Pulsamos el botón **Ejecutar** y comprobamos los resultados.



9.- Hacemos clic en el menú **Archivo** y elegimos la opción **Guardar como**.

10.- Guardamos la consulta con el nombre **Selección2**.

Consulta de selección 3

1.- Continuamos con la tercera consulta, para ello hacemos clic en el botón

Nuevo dentro de la ventana **Consultas**.

2.- Dejamos seleccionada la opción por defecto **Vista Diseño** y hacemos clic en **Aceptar**.

3.- Seleccionamos la tabla **ALMACEN** y pulsamos el botón **Agregar**. Una vez hecho esto cerramos el cuadro **Mostrar tabla** con el botón **Cerrar**.

4.- Necesitamos visualizar todos aquellos componentes cuyo precio unitario sea mayor a 20.000 pesetas. Los campos que deseamos visualizar son dos: el precio del producto y la descripción del mismo.

5.- Arrastramos los campos **Descripción** y **Precio Unitario** hasta la cuadrícula QBE.

6.- En la fila criterios del campo **Precio Unitario** escribimos: **>125**.

Descripcion	PrecioUnitario
almacen	almacen
<input checked="" type="checkbox"/>	<input checked="" type="checkbox"/>
	>125

7.- Pulsamos el botón **Ejecutar** y comprobamos los resultados.

	Descripcion	PrecioUnitario
	Monitor Color 17 LG Flatron 775FT	301
	Impresora EP 100	127
	Micro PENTIUM III 866 Mhz 256 FCPGA	211
	Micro PENTIUM III 933 Mhz 256 FCPGA	241
	PLACA BASE ATX ZP-8VTHUNDER 133 ATA 100 + SOUND	133
	Tarjeta de vídeo VGA AGP Greateive Geforce MX 32 Mb	133
	Monitor Color 17 AOC Integración	241
*		0

8.- Hacemos clic en el menú **Archivo** y elegimos la opción **Guardar como**.

9.- Guardamos la consulta con el nombre **Selección3**.

10.- Modificaremos esta misma consulta para visualizar aquellos registros cuyo precio unitario sea mayor de **125** euros pero no superior a **200**, ambos incluidos. La fila criterios quedaría como la siguiente: **>=125 y <= 200**.

Campo:	Descripcion	PrecioUnitario
Tabla:	almacen	almacen
Orden:		
Mostrar:	<input checked="" type="checkbox"/>	<input checked="" type="checkbox"/>
Criterios:		>=125 y <=200
o:		

11.- Pulsamos el botón **Ejecutar** y comprobamos los resultados.

	Descripcion	PrecioUnitario
	Impresora EP 100	127
	PLACA BASE ATX ZP-8VTHUNDER 133 ATA 100 + SOUND	133
	Tarjeta de vídeo VGA AGP Greateive Geforce MX 32 Mb	133
		0

12.- Guardaremos la consulta con el mismo nombre. Para ello, seleccionaremos del menú **Archivo** la opción **Guardar**.

Consulta de selección 4

1.- Continuamos con la cuarta consulta, para ello hacemos clic en el botón

Nuevo dentro de la ventana **Consultas**. 

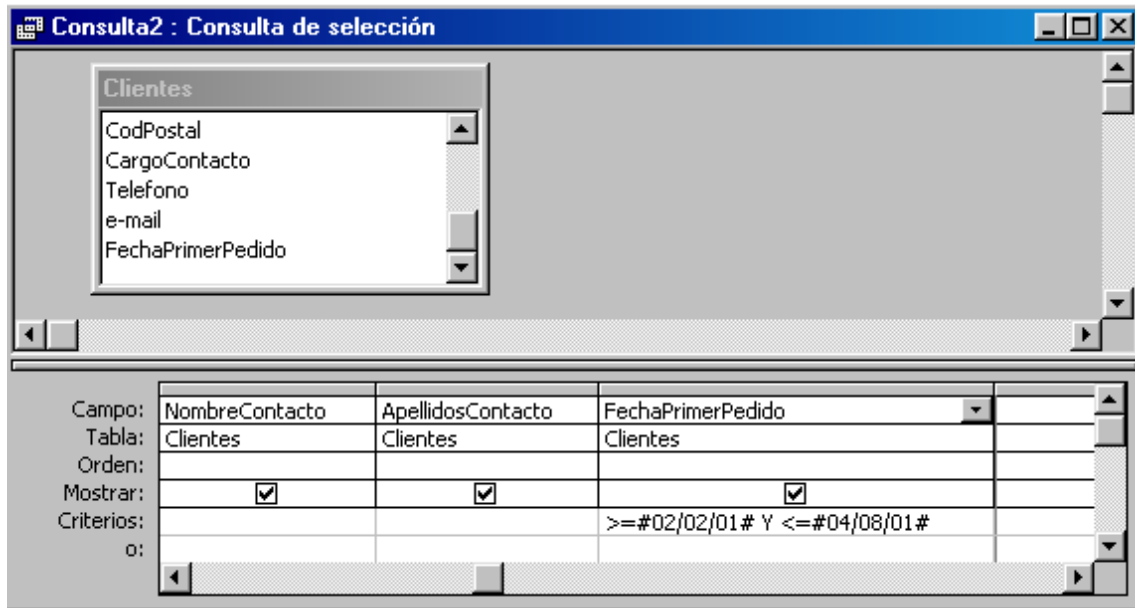
2.- Dejamos seleccionada la opción por defecto **Vista Diseño** y hacemos clic en **Aceptar**.

3.- De momento, vamos a seguir trabajando con la tabla **CLIENTES**. Para ello, la seleccionamos en el cuadro **Mostrar tabla** y pulsamos el botón **Agregar**. Una vez hecho esto cerramos el cuadro con el botón **Cerrar**.

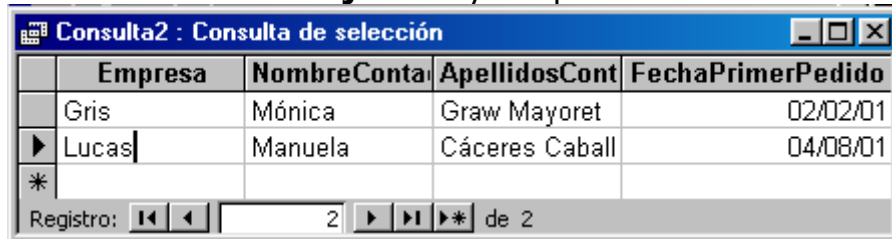
4.- En esta consulta vamos a realizar un listado de todos aquellos clientes cuyo primer pedido lo hicieron entre la fecha 02/02/01 y 04/08/01.

5.- Para ello, hacemos doble clic sobre los campos **Empresa**, **NombreContacto**, **ApellidosContacto** y **FechaPrimerPedido** para que aparezcan en la cuadrícula QBE.

6.- Colocamos el cursor en la fila criterios del campo **FechaPrimerPedido** y escribimos la siguiente expresión: **>=#02/02/01# y <= #04/08/01#**.



6.- Pulsamos el botón **Ejecutar** y comprobamos los resultados.

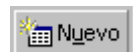


7.- Hacemos clic en el menú **Archivo** y elegimos la opción **Guardar como**.

8.- Guardamos la consulta con el nombre **Selección4**.

Consulta de selección 5

1.- Hacemos clic en el botón **Nuevo** dentro de la ventana **Consultas**.



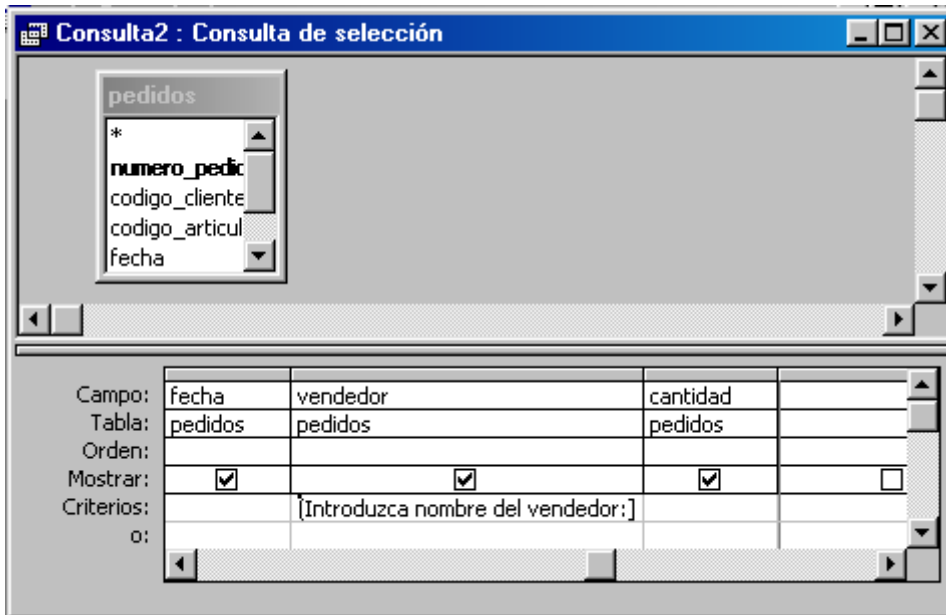
2.- Dejamos seleccionada la opción por defecto **Vista Diseño** y hacemos clic en **Aceptar**.


3.- Trabajaremos esta vez con la tabla **PEDIDOS**. Para ello, la seleccionamos en el cuadro **Mostrar tabla** y pulsamos el botón **Agregar**. Una vez hecho esto cerramos el cuadro con el botón **Cerrar**.

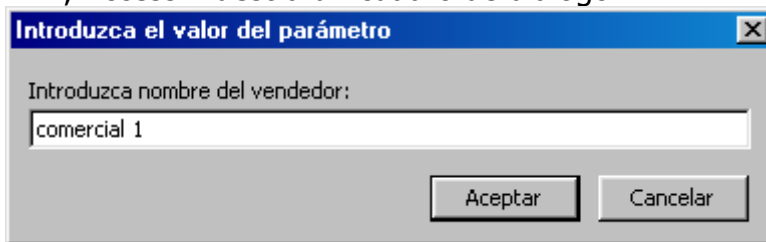
4.- Esta consulta será algo diferente a las anteriores. Necesitamos sacar un listado de los pedidos que ha realizado un vendedor concreto, pero no siempre del mismo vendedor. Para ello, haremos uso de las consultas paramétricas. Veamos cómo.

5.- Hacemos doble clic en el título de la tabla y hacemos clic en los campos seleccionados para arrastrarlos a la cuadrícula QBE.

6.- En la fila criterios del campo **Vendedor** escribimos: [Introduzca nombre del vendedor:].



7.- De esta forma no necesitamos realizar una consulta cada vez que queramos obtener información de un vendedor distinto. Al hacer clic en el botón **Ejecutar** , Access muestra un cuadro de diálogo:



8.- Escribimos **Comercial 1** y pulsamos el botón **Aceptar**. En la siguiente imagen se muestra el resultado.



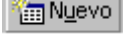
9.- Hacemos clic en el menú **Archivo** y elegimos la opción **Guardar como**.

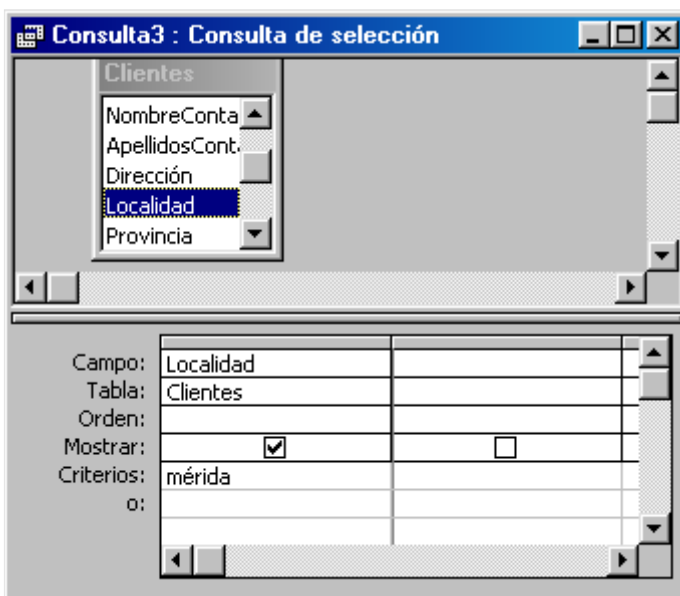
10.- Guardamos la consulta con el nombre **Seleccion5**.

Consultas de Acción

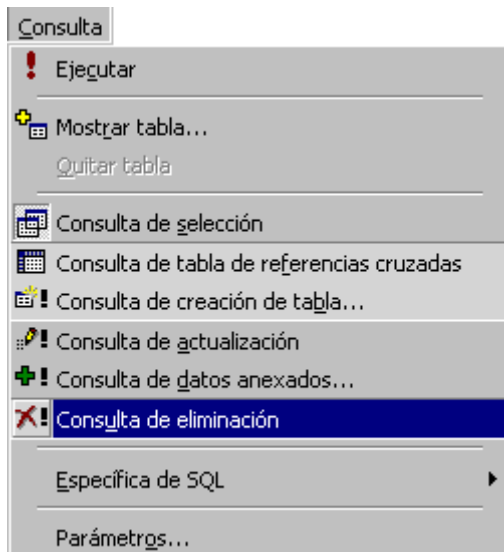
No todas las consultas sirven para visualizar datos. Access dispone de consultas de acción que son las que se encargan de modificar los registros. Con ellas podemos eliminar registros, crear tablas con los datos de una consulta, actualizar datos, etc. Todas ellas las veremos a continuación.

Consulta de eliminación

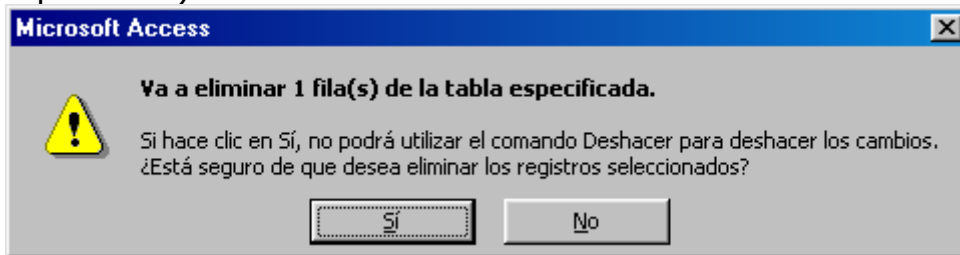
- 1.- Hacemos clic en el botón **Nuevo** dentro de la ventana **Consultas**. 
- 2.- Dejamos seleccionada la opción por defecto **Vista Diseño** y hacemos clic en **Aceptar**.
- 2.- Seleccionamos en el cuadro **Mostrar tabla** la tabla **CLIENTES** y pulsamos el botón **Agregar**. Una vez hecho esto cerramos el cuadro con el botón **Cerrar**.
- 3.- Necesitamos eliminar todos los registros que pertenezcan a los clientes de Mérida, ya que, por cualquier motivo han decidido no seguir trabajando con nosotros. Seleccionamos el campo **Localidad** y lo arrastramos hasta la cuadrícula QBE.
- 4.- En la fila criterios escribimos "Mérida" (sin comillas).



- 5.- Hacemos clic en el menú **Consulta** y elegimos **Consulta de eliminación**, comprobamos como la fila **Mostrar** de la cuadrícula QBE se ha cambiado por **Dónde**.



6.- Al hacer clic en el botón **Ejecutar** , Access nos muestra un cuadro de diálogo para advertirnos de que una fila (la única que cumple el criterio especificado) va a ser eliminada.



7.- Pulsamos el botón **No** para no eliminar el registro.

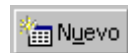
Consulta de Creación de tabla

Con Access 2000 podemos crear tablas a partir de consultas. La forma de hacerlo es muy parecida al ejercicio anterior, la única diferencia es que en vez de elegir la opción **Consulta de eliminación** del menú **Consulta**, elegimos la opción **Consulta de creación de tabla**.

Consulta de Actualización

Nos hemos dado cuenta que el stock de seguridad de nuestros artículos es muy bajo, así pues, vamos a fijarlo en 15 unidades más cada uno, excepto para aquellos artículos que tengan fijado el Stock de seguridad en 30 unidades o inferior. Es mucho más fácil de lo que parece.

1.- Hacemos clic en el botón **Nuevo** dentro de la ventana **Consultas**.

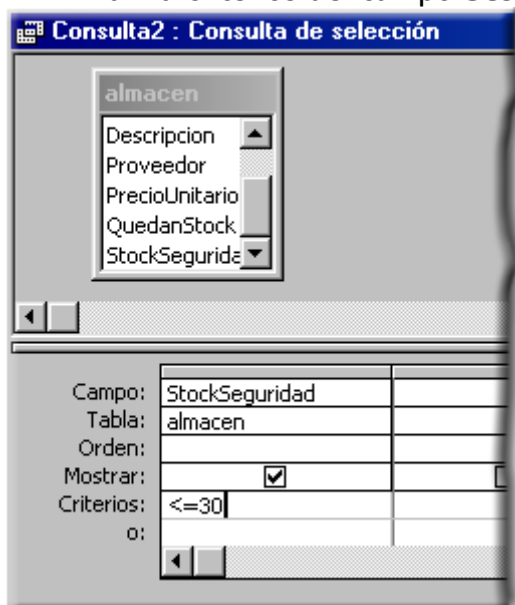


2.- Dejamos seleccionada la opción por defecto **Vista Diseño** y hacemos clic en **Aceptar**.

2.- Seleccionamos en el cuadro **Mostrar tabla** la tabla **ALMACEN** y pulsamos el botón **Agregar**. Una vez hecho esto cerramos el cuadro con el botón **Cerrar**.


3.- Arrastramos el campo **StockSeguridad** hasta la cuadrícula QBE.

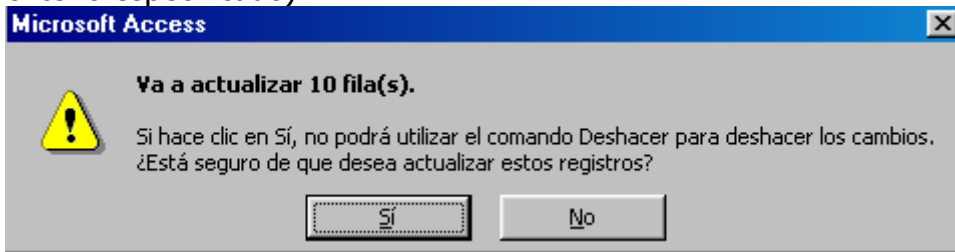
4.- En la fila criterios del campo **StockSeguridad** escribimos ≤ 30 .



5.- Hacemos clic en el menú **Consulta** y elegimos **Consulta de actualización**. Vemos como la fila **Mostrar** se ha convertido en **Actualizar a**. En la fila **Actualizar a**: escribimos **[StockSeguridad]+15**.

Campo:	StockSeguridad
Tabla:	almacen
Actualizar a:	[StockSeguridad]+15
Criterios:	<=30
o:	

6.- Al hacer clic en el botón **Ejecutar** , Access nos muestra un cuadro de diálogo para advertirnos de las filas que se van a actualizar (las que cumplen el criterio especificado).



7.- Hacemos doble clic en la tabla y comprobamos que las unidades de la columna StockSeguridad han cambiado.

CodArtículo	Descripcion	Proveedor	PrecioUnitario	QuedanStock	StockSeguridad
0001	Monitor Color 17	Windows S.L.	301	20	30
0002	Impresora EP 10	New computer S.A	127	22	32
0003	Caja 10 CD Imati	Los mejores S.L.	5	60	50
0004	Raton Compatibl	Los mejores S.L.	3	50	45
0005	PLACA BASE A	New computer S.A	108	30	35
0006	Micro PENTIUM	New computer S.A	211	31	36
0007	Micro PENTIUM	Los mejores S.L.	241	35	40
0008	PLACA BASE A	Windows S.L.	133	40	31
0009	Modulo DIM 128	Windows S.L.	72	29	34
0010	Modulo DIM 256	Windows S.L.	90	30	35
0011	Tarjeta de vídeo	Windows S.L.	133	30	35
0012	Monitor Color 17	Los mejores S.L.	241	24	29
*			0	0	0

Registro: 1 de 12

Relacionar tablas

Más de uno se habrá preguntado ya, qué tendríamos que hacer para visualizar los datos que se encuentran en dos tablas distintas. Es muy sencillo. Necesitamos relacionar las tablas por el campo que tengan en común, lo único que necesitamos es que los campos en común sean del mismo tipo, normalmente de tipo **Texto** o **Numérico**.

Definir el campo clave

1.- Para definir un campo clave, necesitamos abrir la tabla en modo **Diseño**, en este caso empezaremos con la tabla **PEDIDOS**, ya que la tabla **CLIENTES** lo tiene definido del ejercicio anterior. Seleccionamos la primera fila y pulsamos sobre el botón **Clave principal** de la Barra de herramientas.

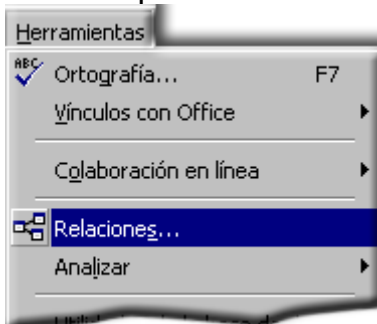
Clave principal

Nombre del campo	Tipo de datos
numero_pedido	Numérico
codigo_cliente	Numérico
codigo_articulo	Texto
fecha	Fecha/Hora
vendedor	Texto
cantidad	Numérico

2.- La siguiente tabla a la que le vamos asignar el campo clave es a la tabla **ALMACEN**, que lo haremos del mismo modo que para la tabla anterior.

Nombre del campo	Tipo de dato
CodArticulo	Texto
Descripcion	Texto
Proveedor	Texto
PrecioUnitario	Numérico
QuedanStock	Numérico
StockSeguridad	Numérico

3.- Para establecer las relaciones hacemos clic en el botón **Relaciones** de la Barra de herramientas, apareciéndonos así la ventana **Mostrar tabla**. También podemos establecer las relaciones desde el menú herramientas.



4.- Agregamos la tres tablas y pulsamos el botón **Aceptar**.

5.- Para establecer la relación entre la tabla **CLIENTES** y la tabla **PEDIDOS**, pulsamos sobre el campo **CodCliente** de la tabla **CLIENTES** y lo arrastramos hasta el campo **Codigo_Cliente** de la tabla **PEDIDOS**.

6.- En la ventana **Modificar relaciones** que nos aparece, hacemos clic en la casilla de verificación **Exigir integridad Referencial**. Con ello nos aseguramos de que no daremos de alta ningún pedido de un cliente que no haya sido dado de alta anteriormente en la tabla **CLIENTES**.

Modificar relaciones

Tabla o consulta: Clientes Tabla o consulta relacionada: pedidos

CodCliente codigo_cliente

Exigir integridad referencial

Actualizar en cascada los campos relacionados

Eliminar en cascada los registros relacionados

Tipo de relación: Uno a varios

Crear
Cancelar
Tipo de combinación..
Crear nueva...

Comprobamos como la relación es de uno a infinito.

7.- Para establecer la relación entre la tabla **ALMACEN** y la tabla **PEDIDOS**, pulsamos sobre el campo **CodArticulo** de la tabla **ALMACEN** y lo arrastramos hasta el campo **Codigo_Articulo** de la tabla **PEDIDOS**.

8.- Hacemos clic en la casilla **Exigir integridad referencial**. Comprobamos como la relación es de uno a infinito.

9.- El resultado final después de haber creado las relaciones debe ser el siguiente:

